

Rail Miniature Mosan

Association de modélistes ferroviaires de la région namuroise

Ferro Flash Namur

Bulletin bimestriel de modélisme et d'informations ferroviaires



<http://www.club-rmm.be>

n°150 2008-3



En haut :

Locotracteurs n°303 et n°304 construits par CMI, vus dans le zoning pétro-chimique de Feluy sur le raccordement "Afton Chemical". Rappelons que ces locotracteurs à deux essieux, d'un poids de 30 à 40 tonnes, ont déjà fait l'objet d'un article dans un précédent FFN. Ils possèdent un moteur Caterpillar de 350 CV, une transmission hydrostatique et atteignent 30 km/h maximum. Ils progressent normalement par deux mais commandés d'une seule cabine. (photos Michel Marin, 10 avril 2008).

Ci-contre :

Résultat d'un voyage à Saint-Petersbourg effectué, en mai 2008, par un de nos membres.

Réduction d'une affiche de 1930 des Chemins de fer soviétiques.

Traduction : "Il ne faut pas se reposer sur les rails".

Adaptation pour le RMM : il ne faut pas se reposer sur le travail accompli (l'une des nombreuses devises de la rédaction de FFN).

La visite des Amis du Rail Dinannais



Très attentifs au discours de Jean-Claude : Jean-Pierre, Luc, Charles, Philippe et Jules.



Denef, Michel, André, trois Dinannais dont, à droite, la Trésorière du club.



Le Sénateur Maurice Bayenet et le Président Jacky en plein discours.



Le Président Dinannais arbore le livre de photos sur la vapeur en Belgique.

notre club était rehaussée par la présence du Sénateur Maurice Bayenet. Après les discours, la visite des réseaux et des circulations en cours. Les participants aux cérémonies étaient reconnaissables par leur foulard jaune autour du cou. Jean-Pierre avait apporté quelques tartes, fabriquées par notre ami Allard de Flawinne, afin que chacun ait un petit morceau.

Photos Claude Carpet.

Les cérémonies de l'anniversaire du jumelage Dinant Belgique et Dinan Bretagne se sont déroulées ce week-end du 1 mai. Invariablement, nous accueillons une délégation de la Ville de Dinan et plus précisément les représentants du club ferroviaire local. Prononcé de discours des Présidents et remise de cadeaux. Nous avons reçu le TER produit par Jouef. La visite des Dinannais en



Le Président Botspoel ouvre le précieux cadeau ferroviaire. A droite, Jacky pendant son petit laïus.



Visite au réseau HO Mosan sous la conduite de Michel. Charles, Yves et Patrick en soutien.



Tous les regards sont tournés vers le précieux cadeau.



Visite au rassemblement militaire commémoratif de Celles (photo Philippe Bruniaux).



Logo des TEPC (photo Philippe Bruniaux).



Locotracteur des Dolomies de Marche-les-Dames (photo Philippe Bruniaux).

Le samedi, les Dinannais, après les cérémonies officielles du matin, se sont rendu à Celles, village du Président, où avait lieu le rassemblement annuel (lors des fêtes de l'Ascension) de véhicules militaires américains, anglais, français et allemands de la guerre 40-45. La seconde photo ci-dessus montre une partie du groupe emmené par Jean-Claude, Philippe et Elisabeth.



Nullement déconcerté par la présence de ravissantes dames, Jules présente le réseau HO à décor US.



Le réseau N piloté par Amélian et Briec : la relève est assurée !

Ils se sont rendus également au musée du "Bois du Casier" à Marcinelle, site de l'ancien charbonnage catastrophique, où la Ville de Charleroi a réuni différents musées sur le site : outre les Archives de la Ville, les musées de l'Industrie, du Verre. C'est ainsi que nous pouvons remarquer le logo des TEPC (Tramways Electriques du Pays de Charleroi) : société vicinale qui a historiquement précédé la STIC (Société des Transports Intercommunaux de Charleroi), cette dernière reprise ensuite par les actuels TEC (Transports En Commun). Dans la cour de l'ancien charbonnage, sur les voies, un ancien locotracteur de la société anonyme des "Dolomies de Marche-les-Dames".



Les amis Dinannais contemplant nos réseaux (photos Didier Delfosse).

Le bel autorail TER reproduit par Jouef (Hornby).

Pour la réunion mensuelle de juin



Un exemple d'arbres réalisés avec les produits GPP, (ainsi que le ballastage des voies). Le sol a reçu un relief et de la Terre d'Ombre.

Le module de droite sera présenté à la réunion mensuelle du 20 juin pour servir de test à notre semeur d'herbes GPP et à l'horticulteur planteur d'arbres et de buissons. Les produits "Atelier Belle-Epoque" (accessoires en métal photogravé) seront de la partie. Exposé conjoint de M. Vanderborcht de "Saroulmapoul.be" et de Claude Carpet (www.ferromodelisme.be).

Pour information, le module d'après (encore plus à droite), avec le portique Heljan transbordeur de conteneurs, complètera les quatre autres aux portes ouvertes du samedi 27 septembre... (de 10h à 18h).

Exposition sur la Compagnie de Chimay



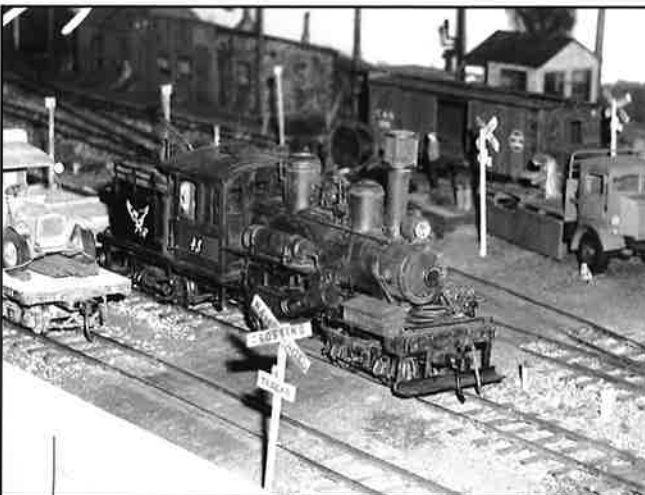
Superbe exposition organisée à l'occasion du 150ème anniversaire de "la Compagnie de Chimay". Elle se tient dans l'ancien Hôtel de Ville sur la Grand Place. Elle est ouverte tous les week-ends de 14h à 17h. Bourse d'échange le samedi 13 septembre de 10 à 18h.

Une multitude de documents photographiques y sont présentés, objets, registres, plans, etc sur cette ligne qui a créé le développement de la région. En gare de Chimay, une ligne vicinale reliait Couvin via Rièzes, Petite-Chapelle et Brûly-de-Couvin.

Par la volonté du "Grand Prince" de Chimay, le chemin de fer (L156) a effectué la liaison depuis Anor (F), Momi-gnies (B) jusqu'à la Meuse (Neffe) en passant par Mariembourg où elle croisait la L132 Charleroi - Vireux-Molhain (F) en passant par Treignes et la Mariembourg-Couvin (L134). La Compagnie de Chimay permettait de conduire les trains en provenance de Paris-Nord (Compagnie du Nord) vers "Château d'Ardenne" : la halte royale située sur le territoire de Houyet par une portion de la L154 et de la L166.

La Compagnie de Chimay a été reprise par la SNCB le 1 février 1948.

Exposition de modélisme à Kessel-lo



A l'initiative du Cercle Belge du Zéro s'est tenue une exposition à Kessel-Lo (Leuven) dans laquelle se sont retrouvés de nombreux réseaux français et britanniques.

Voici une Climax photographiée sur un réseau d'inspiration US : "Forks Creek Yard".

(Photo Michel Marin, 31 mai 2008).

Le Musée Ferroviaire de Kinkempois

Le musée ferroviaire de Kinkempois organisait, les 17 et 18 mai 2008, un week-end « portes ouvertes » à l'occasion de ses 20 ans.

La SNCB présentait de nombreuses locomotives, tant diesels qu'électriques et organisait une navette entre les ateliers et la gare de Liège-Guillemins. La rame de M2 était tractée des Guillemins vers Kinkempois par la magnifique 5404, parfaitement restaurée.



La 5404 en gare de Liège-Guillemins vient de pousser le train navette en provenance de la remise de Kinkempois



La future 2801 de la SNCB aux côtés de la 4020 des CFL



On pouvait y voir aussi une jeep militaire en version ferroviaire ainsi qu'une poche encore chaude le dimanche après-midi (!) pour le transport de fonte entre Seraing et Chertal. A ce propos, tout au long de la journée, on pouvait apercevoir des trains de 4 ou 5 poches, tractés par des 77 circulant sur les voies surplombant la remise.



6306 SNCB et la compagnie RAILION avec une 225-026-4 ex-DB



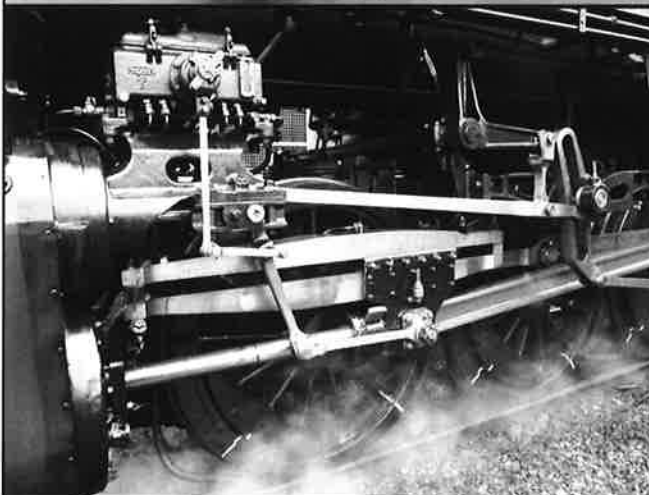
La 36009 SNCF, la 4020 CFL et la nouvelle 2801 SNCB (E 186 123)



Sous le château d'eau la torpille n°30



La 5142 reproduite par Mehano vendue en exclusivité par le Musée de Kinkempois



Sur les flans de la 36009 de la SNCF

Le matériel présenté était abondant, varié et de plus la majorité était accessible au public.

On pouvait y voir notamment la 201.010 du PFT, la 6041 mais aussi le tout nouveau matériel de la SNCB dans une livrée "vert tendre" : la 2801. Etaient présentes également des locos des CFL, de la DB et de la SNCF, que du beau monde.

Le clou de la présentation était sans conteste la très belle 29.013 sous pression qui était accessible au public et toujours photogénique.

Le RMM se devait d'être présent. Le samedi, André, Georges, Michel Hosselet et moi-même défendirent les couleurs de notre Club en présentant deux modules du réseau "N" qui remporta un franc succès.

Le dimanche, c'est Claude qui nous rejoignait avec Françoise, pour présenter son module numérique, à la pointe de ce qui se fait de mieux en la matière. Les spécialistes, mais surtout les enfants restaient émerveillés devant les mouvements précis des locos et les bruitages réalistes.

Notre Président nous a rejoints également au cours de la journée, mais également Jean, Claude et d'autres.

Je voudrais également attirer votre attention sur le petit musée. Il est sans prétention mais il regorge de documents et objets qui retracent l'histoire de notre chemin de fer. Il mérite vraiment votre visite et de plus...le



En route vers Kinkempois à bord de la cabine de la 5404 !



Les motrices électriques n'étaient pas en reste



Chargement des briquettes sur la 29.013

samedi c'est gratuit ! Une belle sortie pour un week-end...et ce n'est pas très loin et facilement accessible.

Enfin, je souhaite également souligner l'accueil chaleureux qui fut prodigué tout au long de ces deux journées, ainsi que la parfaite organisation. Pour quelques modestes euros, une famille pouvait passer une très belle journée, et par les temps qui courent, cela mérite d'être souligné. On pouvait aussi apprécier l'intérêt porté par une multitude d'enfants à ces impressionnantes machines dans lesquelles ils pouvaient grimper sans contrainte. On a pu même y voir un ancien ministre avec son petit fils.

Aucune contrainte non plus pour les photographes qui pouvaient s'en donner à cœur joie...pour ceux qui pratiquent l'Angleterre...quelle différence !

C'est vraiment avec un plaisir immense que nous avons participé à ces festivités et pu contempler, peut-être pour la dernière fois, certaines machines qui, hélas, disparaîtront un jour de notre paysage ferroviaire.

Texte et photos Paul Delescaille



Passage de "L'Orient-Express" à Namur !

Le 21 mai 2008, fin de journée, un photographe averti se présente à la gare de Namur.

- "Pardon, Monsieur, pouvez-vous m'indiquer à quel quai verra-t-on l'Orient-Express" ?

Regard médusé du préposé SNCB qui déclare tout de go :

- Mais, Monsieur, l'Orient-Express cela fait longtemps qu'il n'existe plus !

Ne nous démontons pas, on a déjà enfermé des gens qui posaient des questions moins "stupides", allons-y prudemment.

Parfaitement certain de ses informations très confidentielles, notre photographe prend des risques : il insiste. Le préposé regarde alors sa liste : en voie 1 va arriver un "train inconnu". C'est indiqué comme cela sur le document !

- "Merci du renseignement."

Il est 20h57, déboulant de l'est, la HLE 2729 avec, à son crochet, une longue rame de voitures de la Compagnie Internationale des Wagons-Lits (propriété du groupe Accord) qui s'étire le long du quai n°1.

Le court arrêt à Namur ne semblait pas prévu : personne pour accueillir personne. Un quai absolument désert pour une si belle rame !

Un photographe qui mitraille et un chef de train souçonneux, seul passager sur le quai, qui se demande quel est cet espion qui immortalise cet événement exceptionnel qui devait rester ignoré du grand public car le convoi a été affrété par une entreprise pour une excursion des cadres dynamiques, sapés comme des ministres et accompagnés de nanas dont la beauté n'égalait que l'esthétique de leurs tenues. Laissons retomber le voile.

Pas de photos "du contenu" pour éviter tout ennui, mais de la beauté extérieure de la rame fraîchement repeinte en bleu brillant. Quelques minutes de pose et la voici repartie vers sa destination.

Quelques jours plus tard, nous trouverons une photo sur le site <<http://www.wallorail.be>> où Michel Hanssens

laissera un souvenir du passage de celle-ci à Haute Flône. Naturellement, nos amis de "Wallorail" étaient parfaitement au courant du quoi, du pourquoi et du comment. Laissons leur, dès lors, le soin de nous instruire (voir page suivante en haut à droite).

Revu à la sortie de la gare, le préposé de la SNCB en était encore médusé d'avoir vu "un train fantôme". Les photos lui ont été envoyées au titre de bonne relation. Gageons qu'il les conservera dans un souvenir très précis.

Texte Claude Carpet sur une idée et les photos (non légendées) de Paul Delescaille.





Ci-dessus :
La rame arrêtée quelques instants en gare de Namur
(photo Paul Delescaille).

Extrait de la section "Actualités" de www.wallorail.be :
"Ce 21 mai, sept voitures du Pullman Orient-Express sont passées en Belgique. Les voitures sont arrivées par le point frontière de Quévy et ont rejoint Bruxelles. La rame a ensuite fait une boucle via Liège-Guillemins et Namur avant de repasser à Bruxelles et de retourner vers la France."

Ci-dessous : au passage à Haute Flône
(photo Michel Hanssens).



La cinquième bourse du Rail Miniature Mosan se tenait, comme à l'accoutumée, dans les locaux de l'Institut Technique "Henri Maus" à Namur.

Nous occupions toute la grande salle du restaurant à l'étage avec vue sur la Meuse... et le rez-de chaussée.

Des exposants de qualité, des visiteurs, des ventes qui ont satisfait tous et uns chacuns.

La mise en place des tables, le samedi, avait permis d'accueillir les exposants dès leur arrivée et leur permettre une installation rapide.

Les visiteurs, attirés par leur connaissance des heures habituelles de bourses, étaient déjà devant les portes dès 9h !

La foule était au rendez-vous malgré les difficultés de la conjoncture.

L'association des professeurs tenait le bar dès tôt le matin pour garnir les estomacs affamés de petits pains et croissants ainsi que les sandwiches du dîner.

Dans le hall d'accueil : le stand du club. Une table multi systèmes permettait aux acheteurs de venir essayer le matériel proposé à leur attention. Les jeunes et minimum un aîné y étaient préposés par rotation pour ne pas mobiliser "toujours les mêmes". Seul, le Vice-président avait oublié sa chemise "RMM" !

Deux modules permettaient la présentation du matériel sonorisé au moyen des décodeurs "LokSound" de ESU.

Dès 16h et les tables vidées, la remise en place de celles-ci s'est effectuée en un temps record : nombre de membres étaient gentiment restés pour la remise en ordre. Merci à eux !

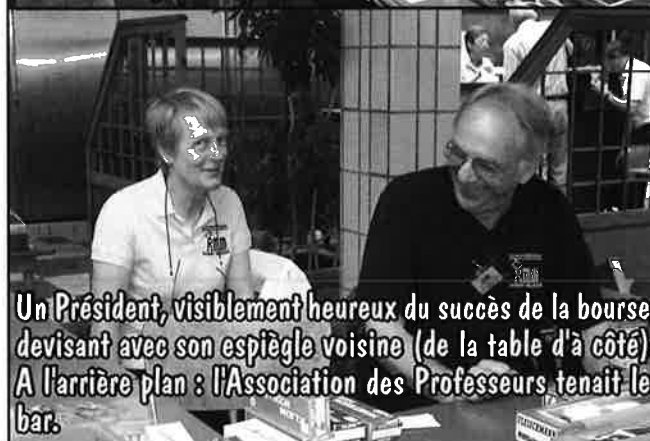
Une indiscutable solidarité autour du Comité qui montre la bonne santé du RMM.

Tous les participants ne sont malheureusement pas sur les photos. Qu'ils ne croient pas avoir été oubliés !

Une belle ambiance qui incite à proposer la 6ème bourse du RMM le dimanche 7 juin 2009 dans les mêmes locaux !



Tables bien garnies pour les exposants:



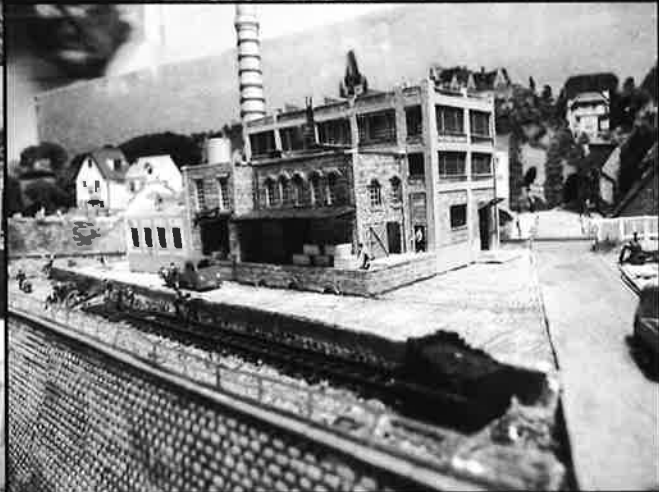
Un Président, visiblement heureux du succès de la bourse, devisant avec son espègle voisine (de la table d'à côté).
A l'arrière plan : l'Association des Professeurs tenait le bar.

Notre bourse du 1 juin 2008 : succès habituel !



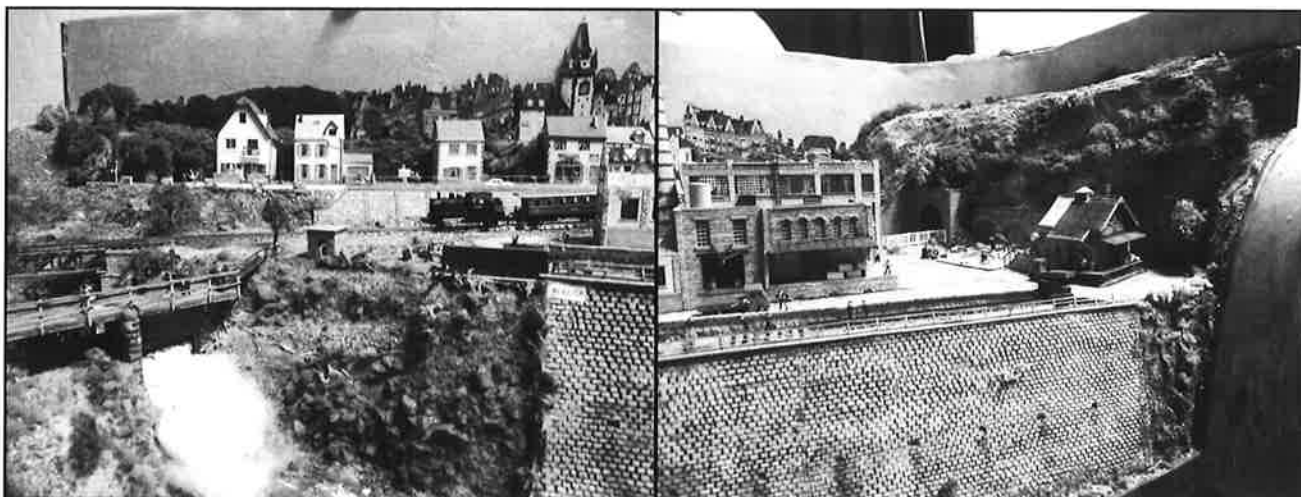
Après la remise en ordre des lieux : nous ne sommes pas tous sur la photo car certains, pressés de rentrer à la maison, étaient déjà repartis comme Luc par exemple (photos de Didier Delfosse).





En haut : une vue d'ensemble du module.
 Les bâtiments du fond de décor sont dessinés et peints sur du simple papier et du plus bel effet.
 (Photos Claude Carpet).

Un module à peine plus grand qu'un casier !



Certains visiteurs d'expositions de modélisme ferroviaire vous disent : "Je n'ai pas de place chez moi pour faire un réseau". Ou "Je n'ai pas de budget à y consacrer c'est beaucoup trop cher".

Voici deux arguments, pourtant sérieux, qui sont battus en brèche par un module, au demeurant fort joli et bien réalisé, qui tiendrait dans un casier de bière (ou de limonade).

Tout est réalisé en papier ou en carton. Locomotive et voitures, bien détaillées, sont confectionnées avec la matière récupérée de pots de yaourt (vides) !

Echelle de reproduction ? A mon avis le 1/220.

Ces photos sont toutes fraîches, elles ont été prises à la bourse du TMC (Train Miniature de Charleroi) ce 8 juin. Je n'ai pas eu le temps d'écouter longtemps ce charmant pépé, fier (à juste titre) de son travail, mais il a trucs et solutions au bout des doigts et de la langue. Il est intarrissable en explications.

Sur la page de gauche, en haut, la photo sur la largeur de la page montre le module sur la presque totalité de sa largeur.

Pour la circulation du convoi, une astuce invisible : un fin fil nylon bien tendu est attaché sous la voiture. Une manivelle à l'arrière du décor meut le convoi.

Les bâtiments qui sont sur le fond de décor sont dessinés et peints sur du papier blanc. Ceux qui sont en volume sur le module sont en papier et carton.

Un superbe travail a retenu l'attention des visiteurs émerveillés par la précision des détails et les astuces pour réaliser toute une scène réaliste sur un espace aussi réduit.

Comme quoi, il est possible de faire du modélisme avec peu de moyens financiers.

Texte et photos Claude CARPET.

Portes ouvertes + bourse ferroviaire + atelier modélisme

dans les locaux du Rail Miniature Mosan

Centre Culturel de Géronsart à JAMBES

le SAMEDI 27 SEPTEMBRE de 10h à 18h.

La réversibilité en traction "vapeur" dans notre pays

Dans le tome II de "Vapeur en Belgique", Phil Dambly nous apprend, dans le chapitre consacré à la "Compagnie du Nord-belge", que la réversibilité fut introduite vers 1932 pour le service de Liège-Longdoz à Flémalle-Haute (rive droite de la Meuse).

Ce sont trois locomotives-tender de la série 51 à 64 (les 53, 61 et 63) qui furent équipées d'un dispositif pneumatique de marche en réversibilité.

Petits repères

- La Compagnie du Nord-belge fut reprise le 10 mai 1940. Le matériel acquis reçut la numérotation en usage à la SNCB en date du 5 février 1941. C'est ainsi que 12 locomotives de cette série reçurent l'appellation type 24 (51 à 56, 58 à 61, 63 et 64). Les 57 et 62 avaient été vendues à la Compagnie de Chimay avant 1940, (elles ne deviendront propriété de la SNCB qu'en 1948, lors de la reprise de la Compagnie de Chimay).

- C'est le 25 septembre 1966 que la SNCB organisa la réversibilité sur son réseau. Ce service se déroula entre Verriers et Spa au moyen de voitures du type M1 et de locomotives Diesel du type 212 (devenues série 62 le 1 janvier 1971).

Ne disposant d'aucune documentation de la Compagnie du Nord-belge concernant l'aménagement des locomotives et des rames pour la réversibilité en traction vapeur, nous nous sommes adressés à notre ami Jean-Pierre Van Hoof. Ce dernier a mis à notre disposition un livre émanant des "Editions du Cabri" (Les Locomotives tender de Route) décrivant l'aménagement en question. Nous l'en remercions car nous pensons que le système employé par la "Compagnie des Chemins de fer du Nord" devait avoir été appliqué à la "Compagnie du Nord-belge".

C'est en 1929 que la conduite en réversibilité a été expérimentée au réseau du Nord sur deux locomotives.

Le système pour la marche en réversibilité au moyen du dispositif électrique "AUBERT"

prévoyait, dans le cas de la locomotive poussant la rame, la présence du machiniste dans la voiture fourgon-pilote, le chauffeur restant sur la locomotive. L'équipe de conduite étant constamment en rapport au moyen de téléphones haut-parleurs. Le chauffage des rames pouvait être assuré par l'avant et par l'arrière grâce à une turbo-dynamo fournissant le courant électrique pour le système de réversibilité Aubert, le téléphone et les haut-parleurs à disposition de l'équipe de conduite et l'éclairage collectif de la rame et de la locomotive.

En 1937, une simplification intervient dans le système de la réversibilité Aubert. Elle ne laissait au machiniste que la faculté de fermer le régulateur, à distance, depuis



Cabine de commande pour marche en réversible.

la voiture fourgon-pilote, ou de donner au chauffeur l'autorisation d'ouverture du régulateur.

Si certains de nos membres et de nos lecteurs possédaient un documentation plus explicite sur ce sujet, nous ne manquerions pas l'occasion de la reproduire ultérieurement.

Michel HERBIET

En feuilletant le livre des Editions du Cabri :

Souvenir de l'occupation allemande (mai 1940 à septembre 1944) concernant les locomotives-tender de route 141 TB : Elles ont, entre autre, remorqué des trains composés de voitures métalliques du réseau belge (série 63000) du début de décembre 1942 à fin mars 1943. Ces voitures avaient été prêtées à la Région Est par décision de l'occupant allemand. Comme vous l'aurez deviné, il s'agissait de voitures SNCB du type M.

AMÉNAGEMENT DES LOCOMOTIVES ET DES RAMES DE BANLIEUR POUR LA MARCHÉ EN RÉVERSIBLE

APPAREILS SUR LE FOURGON			APPAREILS SUR LA MACHINE		
ALPÉR.	NOMBRE	DÉSIGNATION	REPÈRE	NOMBRE	DÉSIGNATION
F	1	Interrupteur général.	C	1	Interrupteur d'alimentation.
G	1	Serrure Chambrey.	D	1	Embrayage du moteur du changt de marche.
J	1	Robinet du frein Westinghouse.	A	1	Serrure Chambrey.
S	1	Boîte de commande du régulateur.	B	1	Robinet du frein Westinghouse.
H	1	Boîte de commande du changement de marche.	U	1	Levier de commande du régulateur.
M	1	Interrupteur de l'indicateur de vitesse.	V	1	Contacteur tournant du régulateur.
O	1	Servo-moteur de l'indicateur de vitesse.	E	1	Frein du régulateur avec robinet.
I	1	Indicateur de vitesse.	T	1	Servo-moteur du régulateur.
P	1	Accouplement du mouvement de l'indicateur.	L	1	Valve de purge.
Q	1	Réservoir du mécanicien.	K	1	Poussoir interrupteur.
W	1	Siffet.	N	1	Électro valve d'ouverture.
Z	1	Manomètre Duplex.	N'	1	Électro valve de fermeture.
—	1	Sablière.	R	1	Réservoir du mécanicien.
—	1	Brosse de contact.	Y	1	Manomètre Duplex.
—	1	Chasse-pierres.	X	1	Contacteur tournant du changt de marche.
-	1	Téléphone haut parleur.	I'	1	Indicateur de vitesse.
			M'	1	Interrupteur de l'indicateur de vitesse.
			O'	1	Servo-moteur de l'indicateur de vitesse.
			P'	1	Accouplement du mouvement de l'indicateur
			—	1	Téléphone haut parleur.

En 1929 la conduite en réversibilité a été expérimentée au réseau du Nord sur les locomotives 4.1668 et 1698. Sur la page ci-contre est reproduite la couverture d'une brochure distribuée à l'époque par la Compagnie des Chemins de fer du Nord. Ci-dessus est présenté l'aménagement des cabines de conduite. Documents André GIBERT

1946 - 2006 : 60ème anniversaire de la renumérotation des locomotives de la SNCB

Les 22 dernières années de la traction vapeur à la SNCB : de la renumérotation des locomotives en janvier 1946 aux dernières mises hors-écritures en avril 1967.

Suite des FFN 136 à 143, 146 à 149

Année 1955

Détail par types de locomotives de l'effectif au 31 décembre 1955 : 1.900 machines.

1	34	31	142	60	4
7	69	38	27	62	2
10	34	40	67	64	148
12	6	41	108	81	300
15	13	50	4	93	26
16	59	51	19	96	3
25	8	53	318	97	31
26	85	57	32	98	11
29	300	58	38	99	12
				Total	1.900

150 locomotives mises hors écritures en 1955

Type	Nombre	Numérotations successives			Au cours du mois de	Dernière remise d'affectation		Remarques
		A la fondation de la SNCB le 01-09-1926	En vigueur à partir du 01-10-1931	En vigueur à partir du 01-01-1946		Nom	Abréviation télégraphique	
7	1	4662	762	7.062	Novembre	Merelbeke	FKR	
10	9	4506	1006	10.006	Novembre	Stockem	MKM	
		4509	1009	10.009	Juin	Stockem	MKM	
		4555	1015	10.015	Juillet	Schaerbeek	FSR	
		4519	1019	10.019	Juin	Schaerbeek	FSR	
		4534	1034	10.034	Octobre	Schaerbeek	FSR	
		4536	1036	10.036	Novembre	Stockem	MKM	
		4538	1038	10.038	Octobre	Schaerbeek	FSR	
		4546	1046	10.046	Mars	Kinkempois	NK	
		4548	1048	10.048	Mars	Stockem	MKM	
15	10	929	1501	15.001	Février	Walcourt	LWC	
		974	1505	15.005	Février	Walcourt	LWC	
		977	1507	15.007	Février	Aarschot	FRST	
		2569	1512	15.012	Novembre	Mariembourg	LMG	
		2571	1513	15.013	Juillet	Tienen	FTL	
		2576	1516	15.016	Février	Tienen	FTL	
		2579	1518	15.018	Juillet	Mariembourg	LMG	
		2589	1524	15.024	Février	Tienen	FTL	
		2608	1537	15.037	Février	Aarschot	FRST	
		2619	1545	15.045	Février	Tienen	FTL	
25	6	-	-	25.005	Novembre	Latour	MUT	G
		-	-	25.006	Mars	Latour	MUT	G
		-	-	25.007	Mars	Latour	MUT	G
		-	-	25.008	Novembre	Latour	MUT	G
		-	-	25.009	Novembre	Latour	MUT	H
		-	-	25.011	Mars	Latour	MUT	I
26	5	-	-	26.040	Mars	Bertrix	MBX	G

Type	Nombre	Numérotations successives			Au cours du mois de	Dernière remise d'affectation		Remarques
		A la fondation de la SNCB le 01-09-1926	En vigueur à partir du 01-10-1931	En vigueur à partir du 01-01-1946		Nom	Abréviation télégraphique	
26	5	-	-	26.048	Mars	Latour	MUT	G
		-	-	26.071	Mars	Kinkempois	NK	G
		-	-	26.085	Mars	Kinkempois	NK	G
		-	-	26.095	Mars	Latour	MUT	H
31	9	5101	3101	31.001	Novembre	Mons	FMS	
		5131	3131	31.031	Avril	Leuven	FLV	
		5148	3148	31.048	Novembre	Leuven	FLV	
		5158	3158	31.058	Novembre	Leuven	FLV	
		5169	3169	31.069	Novembre	Landen	FLD	
		5175	3175	31.075	Mars	Tienen	FTL	
		5176	3176	31.076	Novembre	Merelbeke	FKR	
		5070	3270	31.170	Novembre	Merelbeke	FKR	
		5098	3298	31.198	Novembre	Merelbeke	FKR	
38	38	5207	3807	38.007	Octobre	Hasselt	FHS	
		5208	3808	38.008	Octobre	Monceau	LNC	
		5209	3809	38.009	Mars	Hasselt	FHS	
		5218	3818	38.018	Octobre	Tamines	FTM	
		5226	3826	38.026	Octobre	Kortrijk	FC	
		5228	3828	38.028	Octobre	Aarschot	FRST	
		5229	3829	38.029	Mars	Antwerpen-Dam	FNDM	
		5234	3834	38.034	Octobre	Aarschot	FRST	
		5239	3839	38.039	Octobre	Monceau	LNC	
		5241	3841	38.041	Octobre	Aarschot	FRST	
		5244	3844	38.044	Août	Aarschot	FRST	
		5245	3845	38.045	Août	Aarschot	FRST	
		5251	3851	38.051	Octobre	Kortrijk	FC	
		5253	3853	38.053	Octobre	Monceau	LNC	
		5254	3854	38.054	Avril	Aarschot	FRST	
		5255	3855	38.055	Mars	Hasselt	FHS	
		5257	3857	38.057	Octobre	Aarschot	FRST	
		5262	3862	38.062	Avril	Aarschot	FRST	
		5266	3866	38.066	Avril	Aarschot	FRST	
		5273	3873	38.073	Octobre	Kortrijk	FC	
		5279	3879	38.079	Mars	Hasselt	FHS	
		5280	3880	38.080	Octobre	Tamines	FTM	
		5283	3883	38.083	Avril	Dendermonde	FT	
		5285	3885	38.085	Avril	Aarschot	FRST	
		5287	3887	38.087	Mars	Hasselt	FHS	
		5293	3893	38.093	Octobre	Aarschot	FRST	
		5296	3896	38.096	Mars	Monceau	LNC	
		5297	3897	38.097	Avril	Aarschot	FRST	
		5298	3898	38.098	Octobre	Monceau	LNC	
		5299	3899	38.099	Mars	Hasselt	FHS	
		5304	3904	38.104	Avril	Kortrijk	FC	
		5311	3911	38.111	Février	Tamines	FTM	
		5313	3913	38.113	Mars	Aarschot	FRST	
5315	3915	38.115	Octobre	Aarschot	FRST			
5317	3917	38.117	Novembre	Aarschot	FRST			
5322	3922	38.122	Octobre	Monceau	LNC			
5334	3934	38.134	Mars	Antwerpen-Dam	FNDM			
5339	3939	38.139	Avril	Aarschot	FRST			
40	1	4969	4069	40.069	Octobre	Tournai	FTY	
41	13	4212	4212	41.112	Mai	Kortrijk	FC	
		4221	4221	41.121	Mars	Oudenaarde	FDN	
		4235	4235	41.135	Mai	Aalst	FLS	
		3744	4244	41.144	Mai	Mol	LML	

Type	Nombre	Numérotations successives			Au cours du mois de	Dernière remise d'affectation		Remarques
		A la fondation de la SNCB le 01-09-1926	En vigueur à partir du 01-10-1931	En vigueur à partir du 01-01-1946		Nom	Abréviation télégraphique	
41	13	3434	4262	41.162	Février	Mol	LML	
		4263	4263	41.163	Février	Dendermonde	FT	
		4270	4270	41.170	Août	Mol	LML	
		4282	4282	41.182	Mai	Mol	LML	
		4309	4309	41.209	Mars	Tienen	FTL	
		4310	4310	41.210	Janvier	Mol	LML	
		4312	4312	41.212	Janvier	Bertrix	MBX	
		4314	4314	41.214	Février	Kortrijk	FC	
		3417	4317	41.217	Mars	Tienen	FTL	
51	8	24	5104	51.004	Mai	Ronet	FEO	
		45	5111	51.011	Novembre	Monceau	LNC	
		79	5120	51.020	Janvier	Ronet	FEO	
		121	5128	51.028	Novembre	Monceau	LNC	
		884	5236	51.136	Novembre	Merelbeke	FKR	
		1215	5254	51.154	Février	Ronet	FEO	
		1499	5274	51.174	Mars	Aalst	FLS	
		1514	5280	51.180	Mai	Mons	FMS	
57	19	4706	5706	57.006	Février	Bruxelles-Midi	FBM	
		4707	5707	57.007	Février	Antwerpen-Zuid	FNSD	
		4711	5711	57.011	Février	Bruxelles-Midi	FBM	
		4714	5714	57.014	Février	Bruxelles-Midi	FBM	
		4719	5719	57.019	Février	Kinkempois	NK	
		4721	5721	57.021	Mai	Luttre	FLU	
		4724	5724	57.024	Novembre	Bruxelles-Midi	FBM	
		4726	5726	57.026	Février	Bruxelles-Midi	FBM	
		4732	5732	57.032	Février	Bruxelles-Midi	FBM	
		4734	5734	57.034	Février	Braine-le-Comte	FBC	
		4736	5736	57.036	Août	Antwerpen-Zuid	FNSD	
		4737	5737	57.037	Février	Antwerpen-Zuid	FNSD	
		4738	5738	57.038	Février	Bruxelles-Midi	FBM	
		4741	5741	57.041	Septembre	Braine-le-Comte	FBC	
		4742	5742	57.042	Novembre	Bruxelles-Midi	FBM	
		4744	5744	57.044	Février	Bruxelles-Midi	FBM	
		4751	5751	57.051	Février	Luttre	FLU	
4752	5752	57.052	Février	Monceau	LNC			
4756	5756	57.056	Février	Antwerpen-Zuid	FNSD			
60	2	6004	6004	60.004	Juillet	Bruxelles-Midi	FBM	
		6012	6012	60.012	Avril	Bruxelles-Midi	FBM	
62	1	6209	6209	62.009	Avril	Bruxelles-Midi	FBM	
81	1	8547	8547	81.447	Mars	Haine-Saint-Pierre	GT	
93	7	9304	9304	93.004	Septembre	Oostende	FSD	
		9316	9316	93.016	Septembre	Berchem	FCV	
		9327	9327	93.027	Mars	Antwerpen-Dam	FNDM	
		9337	9337	93.037	Septembre	Oostende	FSD	
		9382	9382	93.060	Mai	Antwerpen-Dam	FNDM	
		9384	9384	93.064	Août	Antwerpen-Dam	FNDM	
		9369	9369	93.069	Mars	Antwerpen-Dam	FNDM	
96	9	9603	9603	96.003	Août	Ciney	LC	
		9605	9605	96.005	Mars	Ciney	LC	
		9606	9606	96.006	Mai	Ciney	LC	
		9607	9607	96.007	Mai	Visé	FVS	
		-	9593	96.015	Septembre	Ciney	LC	A
		9616	9616	96.016	Mars	Tamines	FTM	
		9624	9624	96.019	Mars	Ciney	LC	
		9650	9650	96.025	Décembre	Ciney	LC	
9679	9679	96.030	Mai	Tamines	FTM			

Type	Nombre	Numérotations successives			Au cours du mois de	Dernière remise d'affectation		Remarques
		A la fondation de la SNCB le 01-09-1926	En vigueur à partir du 01-10-1931	En vigueur à partir du 01-01-1946		Nom	Abréviation télégraphique	
97	3	9729	9729	97.029	Mai	Herbesthal	FHR	
		9744	9744	97.044	Mai	Herbesthal	FHR	
		9746	9746	97.046	Mai	Pepinster	FPS	
99	8	-	9903	99.003	Octobre	Antwerpen-Dam	FNDM	B
		-	9905	99.005	Mars	Antwerpen-Dam	FNDM	C
		-	9909	99.009	Octobre	Antwerpen-Dam	FNDM	D
		-	9911	99.011	Octobre	Kinkempois	NK	E
		-	9912	99.012	Octobre	Antwerpen-Dam	FNDM	E
		-	9917	99.017	Mars	Antwerpen-Dam	FNDM	F
		-	9918	99.018	Octobre	Montzen	GMN	F
-	9919	99.019	Octobre	Antwerpen-Dam	FNDM	F		

Remarques :

A à F Locomotives de la "Compagnie du Nord-belge", reprises à l'effectif de la SNCB le 10 mai 1940 (Numérotation SNCB à partir du 5 février 1941).

A n°93

B n°503

C n°505

D n°509

E n°511 et 512

F n°517, 518 et 519.

Locomotives prises à l'effectif par la SNCB après la renumérotation du 1 janvier 1946

	1946 (G)	1947 (H)	1948 (I)
Mars	25.005	-	25.011
Mai	26.040	-	-
Juin	25.006 et 26.048	25.009	-
Août	-	26.095	-
Septembre	25.007 et 26.085	-	-
Octobre	26.071	-	-
Décembre	25.008	-	-

Bilan de l'année 1955

Durant cette année, la SNCB a mis hors-écritures 150 locomotives :

- 126 locomotives par les mesures de standardisation, prises au cours des années antérieures à savoir types 7 (1); 10 (9); 15 (10); 31 (9); 38 (38); 41 (13); 51 (8); 57 (19); 60 (2); 62 (1); 93 (7); 96 (9).
- 2 locomotives types 40 et 81 mises hors-écritures pour cause d'accident.
- 22 locomotives visées par la note de la direction du 2 décembre 1954 au Conseil d'Administration du 28 janvier 1955, à savoir les types 25 (6); 26 (5); 97 (3); 99 (8).

Note de la Direction du 2 décembre 1954 pour le Conseil d'Administration du 28 janvier 1955.

Au cours de l'année 1955, l'organisation de la traction des trains subira des modifications profondes par suite de l'électrification de la ligne 36, Bruxelles-Nord - Liège-Guillemins et de la mise en service de 56 autorails accouplables, de 95 locomotives Diesel de route et de 112 locomotives Diesel de manoeuvres. De nombreuses locomotives à vapeur deviendront disponibles et il conviendrait, dès à présent, de se défaire d'un certain nombre d'entre elles.

La Direction estime donc que le parc standardisé des locomotives à vapeur pourrait être ramené, en 1955, de 1.890 unités à 1.695 unités, réparties comme suit :

- 377 locomotives à voyageurs,
- 647 locomotives mixtes,
- 300 locomotives à marchandises,
- 371 locomotives de manoeuvres.

En conséquence, elle propose de faire démolir par le personnel des ateliers centraux lorsqu'elles seront retirées du service pour réparation, les locomotives de route et de manoeuvres, à l'exception des locomotives type 25 et 26 qu'elle s'efforcerait de vendre comme matériel de remploi, éventuellement après remise en état.

Les locomotives à démolir seraient choisies parmi celles qui doivent subir une grande réparation très coûteuse et les pièces de rechange récupérées seraient utilisées pour la réparation des locomotives des mêmes types qui doivent être maintenues en service.



Passage à Ham-sur-Heure, le 11 juillet 1955, d'un train de voyageurs Charleroi - Treignes - Vireux-Molhain. En tête : la locomotive 64.030 de la remise de Montignies (FMY) en tête d'une rame GCI. (photo J. Renaud).

Passage à Louette-Saint-Denis (Gedinne) en janvier 1955 d'un train de marchandises tracté par la 26.081 de la remise de Bertrix (MBX) (photo B. Dedoncker).



Juin 2008

13 Réunion RMM. Circulations sur les réseaux.

13 CFR (B) : conférence de Jean-François HUART sur "Voyages ferroviaires en Tchéquie et Slovaquie".

20 Réunion mensuelle du RMM, programme prévu : Présentation des produits GPP : (flocage, herbes haute et basse... et des produits ABE (accessoires du réseau en métal photogravé) par Jean-Michel Vanderborght et Claude Carpet.

21 et 22. ARLON (B) : expo ferroviaire organisée par le club "Train Miniature Sud".

27 Réseau H0 mosan : Circulations réservées aux "Märklinistes" membres du club. Circulations et travaux sur les autres réseaux.

Juillet 2008

4 Réunion réseaux, travaux sur le N modulaire "Athus-Meuse" et H0 "US". Circulations à thème sur le réseau H0 "Mosan" : Trains de marchandises, toutes nationalités, époques IV et V.

11 Réunion RMM. Circulations sur les réseaux.

18 Réunion mensuelle du RMM, programme prévu :

21 EREZEE (B) : Ballade gourmande, circulations au "Tramway Touristique de l'Aisne".

25 Réseau H0 mosan : Circulations réservées aux "Märklinistes" membres du club. Circulations et travaux sur les autres réseaux.

Août 2008

1 Réunion réseaux, travaux sur le N modulaire "Athus-Meuse" et H0 "US". Circulations à thème sur le réseau H0 "Mosan" : Trains de voyageurs, SNCB, époque IV et V.

8 Réunion RMM : visite de nos amis du club de Bad Neuenahr.

15 Réunion mensuelle du RMM, programme prévu :

16 HOUTEN (NL) : bourse. Euretco-expo-center, Industriezone Doorkade. 10>15h. www.modelspoorbeurs.nl

22 Réunion réseaux, travaux sur le N modulaire "Athus-Meuse" et H0 "US". Circulations à thème sur le réseau H0 "Mosan" : Trains de voyageurs et marchandises, toutes nationalités, époque I et II.

29 Réseau H0 mosan : Circulations réservées aux "Märklinistes" membres du club. Circulations et travaux sur les autres réseaux.

30 au 05-09 ANTWERPEN (B) : Congrès MDRDP.

Septembre 2008

5 Réunion réseaux, travaux sur le N modulaire "Athus-Meuse" et H0 "US". Circulations à thème sur le réseau H0 "Mosan" : Trains internationaux de voyageurs, toutes nationalités, époques IV et V .

7 HOESELT (B) : bourse. Cultureel Centrum "Ter Kommen" 09h>13h.

12 Réunion RMM. Circulations sur les réseaux.

13 CHIMAY (B) : 150ème anniversaire de l'arrivée du premier train en gare de Chimay. Bourse le samedi 13 de 10h à 18h, exposition sur la ligne 156 dans l'ancien Hôtel de ville sur la Grand Place, inaugurée le 30 avril.

13 et 14. EREZEE (B) : circulations au "Tramway Touristique de l'Aisne".

14 VILVORDE (B) : bourse organisée par "Hobby-Rail" asbl, "Den Ulenspeighel" zaal, Gevaertstraat 18. 09h>13h.

19 Réunion mensuelle du RMM, programme prévu :

20 et 21. EREZEE (B) : Week-end du bois au TTA. Circulations au "Tramway Touristique de l'Aisne".

26 Réseau H0 mosan : Circulations réservées aux "Märklinistes" membres du club. Préparation des locaux pour les P.O. de demain : déplacement du réseau H0 "US" dans le local à côté.

27 Rail Miniature Mosan : PORTES OUVERTES + BOURSE dans la limite des places disponibles, ateliers de modélisme et circulations sur les trois réseaux. 10h>18h.

27 RIXENSART (B) : portes ouvertes au club ferroviaire de Rixensart. Place communale 10h>18h.

27 et 28. BOSSELIES (B) : multi modélisme, Centre Culturel, Rue Haute 1. 10h>18h.

27 et 28. MARIEMBOURG (B) : Festival vapeur du CFV3V.

27 et 28. FOREST (B) : festival de la vapeur. Parc du Bempt, Chaussée de Neerstalle 323 B. 10h>18h.

Octobre 2008

3 Réunion réseaux, travaux sur le N modulaire "Athus-Meuse" et H0 "US". Circulations à thème sur le réseau H0 "Mosan" : Trains de voyageurs, DB – DR, époques IV et V.

4 HOUTEN (NL) : bourse. Euretco-expo-center, Industriezone Doorkade. 10>15h. www.modelspoorbeurs.nl

10 Réunion RMM. Circulations sur les réseaux.

17 Réunion mensuelle du RMM, programme prévu :

24 Réseau H0 mosan : Circulations réservées aux "Märklinistes" membres du club. Circulations et travaux sur les autres réseaux.

25 et 26. MECHELEN (B) : exposition organisée par "Train Miniature Magazine". Avec la participation des réseaux "N" accouplés du MOBOV et du RMM.

Novembre 2008

6 au 9. KÖLN (D) *** : Köln Messe, Osthalle 14.2. Exposition ferroviaire. 09h > 18h.

7 Réunion réseaux, travaux sur le N modulaire "Athus-Meuse" et H0 "US". Circulations à thème sur le réseau H0 "Mosan" : Trains de marchandises, toutes nationalités, époques IV et V.

8 HOUTEN (NL) : bourse. Euretco-expo-center, Industriezone Doorkade. 10>15h. www.modelspoorbeurs.nl

8 et 9 DUGREE (B) : Portes ouvertes organisées par l'ALAF. Rue de la gare 77. 09h>17h.

- 8 et 9... WALFERDANGE (L) *** : exposition de modélisme ferroviaire. Hall Prince Henri. 10h>18h.
 8 au 11... MUIZEN (B) : "de trein in het klein" organisée par le club "De Pijl". Leuvensteenweg 443. 10h>18h.
 9 au 11... CINEY (B) : Expo-trains à CINEY-EXPO (ex-expo-trains de Jemeppe, ex-expo-trains de Marche). 09h30>18h30.
 9... GILLY (B) : bourse ferroviaire organisée par le "Train Miniature de Charleroi", Rue Circulaire 27. 09h>13h.
 13 au 16... STUTTGART (D) : Modél Sud Bau en Bahn, Messe Congress Centrum. Am Kochenhof 16. 09h>18h.
 14..... Réunion RMM. Circulations sur les réseaux.
 15..... MECHELEN (B) : expo organisée par la Fédération Belge de l'Echelle "O". Wijkzaal, Tervurensesteenweg. 10h>18h.
21..... Réunion mensuelle du RMM, programme prévu :
 23..... DISON (B) : bourse multimodélisme organisée par le CFEB. Salle des fêtes, Place Luc Hommel. 09h>13h.
 23..... TOURNAI (B) : expo bourse "Tournai Toys". Halle aux Draps, Grand Place. 09h>18h.
 23 au 25. VILLEBON-SUR-YVETTE (F) : RAILEXPO *** (modélisme ferroviaire) ex-Expométrie, organisée par "Les Traverses des Secondaires". Place du Grand Dôme.
 10h>19h, dimanche fermé à 18h. <http://www.railexpo.fr> Accès par l'A10 sortie 9; TGV-RER lignes B et C (gare de Massy-Palaiseau) + navettes de bus.
 28..... Réseau H0 mosan : Circulations réservées aux "Märklinistes" membres du club. Circulations et travaux sur les autres réseaux.
 30..... CINEY - PURNODE (B) : Train de Saint-Nicolas organisé par le PFT : Ciney - Purnode. Animation + goûter. Sur réservation.
 30..... VILVOORDE (B) : bourse organisée par "Hobby-Rail" asbl, "Den Ulenspeighel" zaal, Gevaertstraat 18. 09h>13h.

Décembre 2008

- 5..... Réunion réseaux, travaux sur le N modulaire "Athus-Meuse" et H0 "US". Circulations à thème sur le réseau H0 "Mosan" : Trains
 de voyageurs, CFF – ÖBB, FS, époques IV et V.
 6..... SAINT-GHISLAIN (B) : portes ouvertes et bourse à l'abri-musée, organisées par le PFT. 10h>17h.
 6 et 7... BIRMINGHAM (GB) : expo organisée par le Warley Model Railway Club. National Exhibition Center, hall 1. Samedi 10h>18h, dimanche 10h>17h.
 7..... HAINE-SAINT-PIERRE (B) : portes ouvertes au CFC à la gare-musée. 14h>18h.
12..... SOUPER annuel "fromages" au local du RMM à 19h30.
 13..... HOUTEN (NL) : bourse. Euretco-expo-center. Industriezone Doorkade. 10>15h. www.modelspoorbeurs.nl
 14..... HOESELT (B) : bourse. Cultureel Centrum "Ter Kommen" 09h>13h.
19..... Réunion mensuelle du RMM, programme prévu :
 26..... Réseau H0 mosan : Circulations réservées aux "Märklinistes" membres du club. Circulations et travaux sur les autres réseaux.

Janvier 2009

- 2..... Réunion réseaux, travaux sur le N modulaire "Athus-Meuse" et H0 "US". Circulations à thème sur le réseau H0 "Mosan" :
 9..... Réunion réseaux.
16..... ASSEMBLEE GENERALE du Rail Miniature Mosan.



Les 3 et 4 mai se tenait une exposition vicinale au VLATAM à Berchem (Musée Flamand du Tram). Nos amis du MOBOV présentaient un réseau de trains de l'ancienne marque belge "GILS". Nous avons effectué un reportage historique sur cette firme dans un précédent FFN (Photo Michel Marin).

Rail Miniature Mosan

Fondé en 1965, le Rail Miniature Mosan regroupe des modélistes ferroviaires et des amis des chemins de fer. Il leur permet de partager entre amis leur passion pour le rail, d'améliorer leurs connaissances ferroviaires ainsi que leur savoir-faire de modélistes.

Outre les réunions mensuelles, le Rail Miniature Mosan propose à ses membres des réunions hebdomadaires consacrées à la construction d'un grand réseau fixe H0 (*décor Mosan*), d'un réseau modulaire N (*décor Athus-Meuse, site de la gare de Vônêche*) et d'un réseau modulaire H0 (*décor US*) ainsi que la circulation de convois sur ceux-ci.

Comité actuel (2008) du Rail Miniature Mosan :

Président, *représente le réseau H0 "US"* Jean-Claude Botspoel
 Vice-président, *représente le réseau H0 "Mosan"* André Delsemme
 Secrétaire Jean-Pierre Lobet
 Trésorier, *Rédac'chef Ferro Flash Namur* Claude Carpet
 Webmaster, *représente le réseau N "Athus-Meuse"* Didier Delfosse
 Médiateur Philippe Bruniaux
 Relations Publiques Luc Parant

Responsables, animateurs d'activités :

Réseau H0 "Mosan" Michel Archambeau,
 et Claude Riguelle.
 Réseau H0 "US" Jean-Claude Botspoel,
 et Jules Falque.
 Réseau N "Athus-Meuse" Didier Delfosse,

Bibliothèque Luc Parant,
 et Jean-Claude Botspoel.

Cotisations annuelles.

Le Membre :

Membre bienfaiteur 45,00 €.
 Membre ordinaire * 30,00 €.
 Membre junior (- de 18 ans) 15,00 €.

Le statut de membre confère automatiquement l'abonnement à Ferro Flash Namur.

L'abonné à Ferro Flash Namur :

Pour la Belgique 18,00 €.
 Pour l'étranger 22,00 €.

* Pour un second membre adulte d'une même famille, (sans service Ferro Flash Namur) cette cotisation est réduite à 22,00 €.

Président Jean-Claude Botspoel Rue Saint Hadelin, 25 5561 CELLES.
 Tél : 082.66.76.60 GSM : 0477.39.69.99 Courriel : president@club-rmm.be

Vice-Président André Delsemme Rue de Hesbaye, 30 5310 NOVILLE-SUR-MEHAIGNE.
 Tél : 081.81.25.39 Courriel : vice-president@club-rmm.be

Secrétaire Jean-Pierre Lobet Rue Auguste Leblanc, 36 ... 5002 SAINT-SERVAIS.
 Tél : 081.73.12.24 GSM : 0477-55.49.04 Courriel : secretaire@club-rmm.be

Trésorier Claude Carpet Rue Saint Marcoux, 35 5651 LANEFFE
 Tél : 071-72.95.61 GSM : 0475-48.62.60 Courriel : tresorier@club-rmm.be

Compte Banque .. 360-0053510-69 du "Rail Miniature Mosan".
 De l'étranger BIC : BBRUBEBB IBAN : BE71 3600 0535 1069.

Local Centre Culturel de Géronsart, Rue du Trèfle, 5100 JAMBES.
Les statuts et le règlement d'ordre intérieur sont affichés aux valves du club et sur son site Internet : <http://www.club-rmm.be>.

Ferro Flash Namur

Rédaction et Claude CARPET, c/o "MODELISME & GRAPHISME sa", Allée des Fougères, 435;
 éditeur responsable B 5621 Morialmé (Florennes). Tél : 0475.48.62.60. et 071.72.95.61.
 Courriel : redac-chef@club-rmm.be

URL Internet du Rail Miniature Mosan : <http://www.club-rmm.be>

Diffusion Didier Delfosse, rue de Furnaux, 26 b, 5640 METTET. webmaster@club-rmm.be

"FERRO FLASH NAMUR" est le bulletin bimestriel du RAIL MINIATURE MOSAN.

Les articles de "Ferro Flash Namur" ne peuvent être reproduits qu'avec l'accord préalable de l'éditeur responsable. Les articles signés n'engagent que leur auteur. Les articles non signés sont censés être écrits sous la responsabilité de l'équipe de rédaction. Tout texte, photo, nouvelle sont communiqués à titre purement informatif pour le lecteur et ne peuvent en aucun cas être assimilés à de la publicité : le bulletin s'en veut dépourvue et ne veut être inféodé à quelque titre que ce soit à un producteur, fabricant, marque ou entreprise ayant ou non rapport avec le modélisme. Autant qu'il est possible, nos sources sont mentionnées lorsqu'elles nous sont connues.

Vie du club

La visite de nos "Amis du Rail Dinannais"	pages 1 et 2
Pour la réunion mensuelle de juin	page 3
Notre bourse du 1 juin 2008	pages 8 et 9
Les amis nous informent	pages 19 et 20

Actualité ferroviaire

Portes ouvertes à la remise de Kinkempois	pages 4 à 6
"L'Orient-Express" en gare de Namur	pages 7 et 8

Rétro rail

Exposition sur la Compagnie de Chimay	page 3
La réversibilité en traction vapeur dans notre pays	pages 12 et 13
1946 - 2006 : le 60ème anniversaire de la renumérotation des locomotives de la SNCB (année 1955)	pages 14 à 18

Modélisme

Du "0" à l'exposition de Kessel-lo	page 3
Un module à peine plus grand qu'un casier	pages 10 et 11
Gils : une marque belge	page 20

Agenda des réunions du Rail Miniature Mosan sur Internet à l'adresse directe :
http://www.club-rmm.be/static.php?op=board/agenda_hebdo.php&nps=0

Portes ouvertes + bourse ferroviaire + atelier modélisme

**dans les locaux du Rail Miniature Mosan
 Centre Culturel de Géronsart à JAMBES**

le SAMEDI 27 SEPTEMBRE de 10h à 18h.

ferro flash Namur n°150 (2008-3)

Ce troisième numéro de l'année 2008 est en votre possession grâce au constant dévouement de l'équipe de rédaction : Claude Carpet et Michel Herbiet. Sa diffusion est assurée par Didier Delfosse.

Des collaborateurs occasionnels ont étoffé ce numéro par des articles, photos ou toute autre collaboration : Didier Delfosse, Paul Delescaille, Michel Marin et d'autres volontaires... qu'ils soient ici remerciés pour leur précieux et indispensable travail sans lequel cette revue serait certainement bien moins fournie !...

ferro flash Namur :

Infographie : "MODELISME & GRAPHISME sa", Allée des Fougères 435; 5621 Morialmé. 071.729561.

Impression : "IMPAPRINT sprl"; Avenue Eugène Mascaux, 203; 6001 Marcinelle. 071.61.11.12.

Suivant la loi du 8 avril 1965, un exemplaire de Ferro Flash Namur est déposé à la Bibliothèque Royale Albert 1er, section du Dépôt Légal.

Page de couverture : La 29.013 de la SNCB devant la remise de Kinkempois (NK) le 17 mai 2008 (photo Paul Delescaille).

Page 2 de couverture : Locotracteurs CMI 303 et 304 à Feluy (photos Michel Marin). Une affiche ancienne (1930) des Chemins de fer soviétiques.